



MONTAGE- UND GEBRAUCHSANLEITUNG



**ACHTUNG
BITTE VOR GEBRAUCH GENAU LESEN**

Montage- und Gebrauchsanleitung

Wir wollen, dass Sie mit unserem Produkt zufrieden sind. Bitte lesen Sie deshalb zu Ihrer persönlichen Sicherheit nachfolgende Anleitung genau durch.

Wir haften nicht für Schäden, die durch unsachgemäßen Gebrauch, fehlende oder mangelnde Pflege entstehen.

Sollten Sie Fragen und Anregungen bezüglich der Stelzen haben, erreichen Sie uns unter:

Homepage: www.ts-stilts.com

E-Mail: info@ts-stilts.com

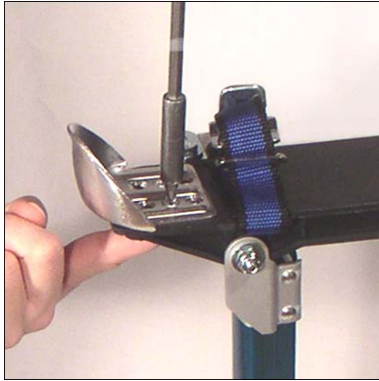
Technische Daten

Wir bieten drei Stelzentypen an, so dass Sie entsprechend Ihrer körperlichen Konstitution und Ihres Einsatzzwecks wählen können.

Typ	Höhe (min)	Höhe (max)	Gewicht
SH 1523	380 mm (15 inch)	585 mm (23 inch)	5,8 kg
SH 1830	460 mm (18 inch)	765 mm (30 inch)	6,2 kg
SH 2440	610 mm (24 inch)	1020 mm (40 inch)	7,0 kg

Maximale Belastung: 105 kg / SET

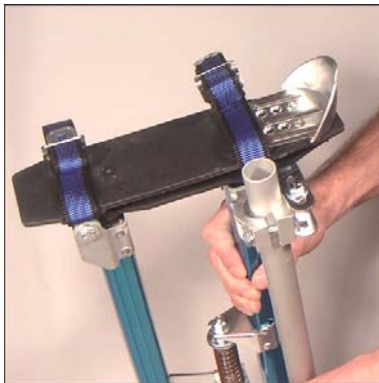
Montage - Gehen Sie nach folgender Anleitung vor:



(1) Die sechs Löcher in der Fersenhalterung (H10 - *heel bracket*), die auf der Fußplatte (H9 - *footplate*) befestigt wird, dienen der Anpassung an die Schuhgröße. Schrauben Sie die Fersenhalterung an die Fußplatte.



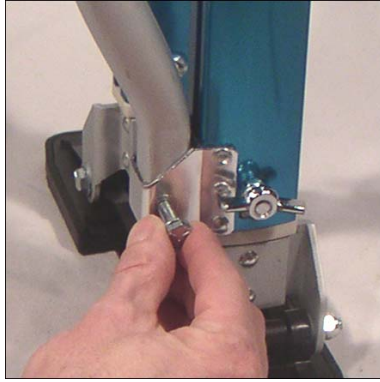
(2) Lockern Sie die Schrauben der Klammern (H29 / H30 - *tube clamps*).



(3) Stecken Sie das untere Rohr der Beinhalterung (H23 - *lower strut tubes*) von unten durch die Klammer (H29 / H30 - *tube clamps*).



(4) Stecken Sie das untere Rohr der Beinhalterung (H23 - *strut tubes*) in den Träger (H50B - *inter-lock bracket*).



(5) Verbinden Sie das Rohr mit der Schraube und der Stopfmutter (H24 - *cap screw* & H13A - *nylon lock nut*) an dem Träger. Ziehen Sie diese Schraube erst nach Fertigstellung der Montage endgültig fest.



(6) Schieben Sie das obere Rohr der Beinhalterung (H5 - *upper strut tubes*) über das untere Rohr (H23 - *lower strut tubes*) und durch die Klammer (H29 / H30 - *tube clamps*).



(7) Stellen Sie Ihr Bein auf die Stelze, um die Position der Beinhalterung anzupassen. Wählen Sie die Höhe so, dass der Gurt der Beinhalterung (H4 - *leg bands*) sich knapp über der dicksten Stelle Ihrer Wade befindet und ziehen Sie die Schrauben an der Klammer (H29 / H30 - *tube clamps*) an.

Einstellungshinweise – 1. Befestigung der Stelzen



(1) **WICHTIG!** Befestigen Sie immer zuerst den Beingurt (H4 - *leg straps*), dann den Fußgurt über dem Spann (H7 - *arch strap*) und zuletzt den Fußgurt über den Zehen (H8 - *toe strap*). Zum Absteigen gehen Sie in umgekehrter Reihenfolge vor.

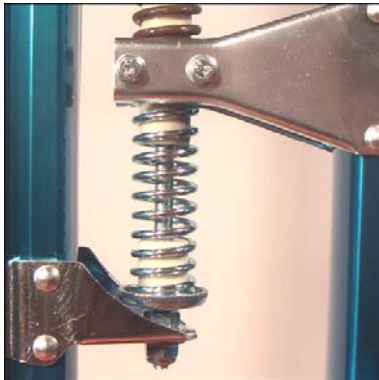


(2) ACHTUNG! Vergessen Sie nicht, die Gurte zur Sicherung zurückzuschlaufen.

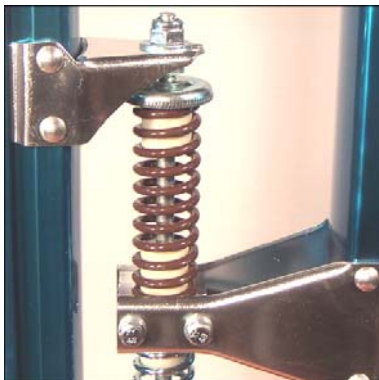
2. Vorwärts- / Rückwärtsbalance



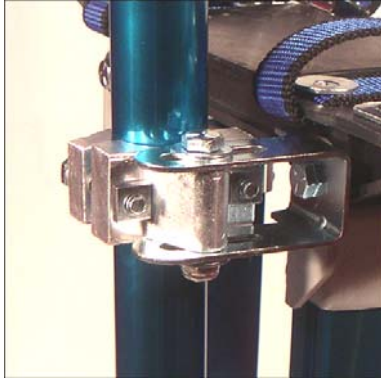
(1) Sollten sich die Stelzen nach vorne neigen, lockern Sie die Klammer der Beinhalterung (H29 / H30 - *tube clamps*), drehen die Wadenschale, drücken das Rohr der Beinhalterung nach hinten und ziehen die Schrauben wieder fest. Diese Einstellung dient dazu, Ihnen eine genaue Vorwärts- und Rückwärtsbalance zu ermöglichen. Das Gleichgewicht der Stelzen wird von den Federn in der Stelzenmitte gesteuert. Jede künstliche Vorwärts- oder Rückwärtsneigung stört die Balance.



(2) Sie können die Vorwärtsneigung der Stelzen einstellen, wenn Sie die Stelze nach vorne drücken und unterhalb der unteren Feder (H44 – *lower coil spring*) die Federeinstellschraube (H15 – *spring adjuster*) mit der Hand nach oben oder unten drehen.



(3) Sie können die Rückwärtsneigung der Stelzen einstellen, wenn Sie die Stelze nach hinten drücken und oberhalb der oberen Feder (H16 - *upper coil spring*) die Federeinstellschraube (H15 - *spring adjuster*) mit der Hand nach oben oder unten drehen.



(4) Die Halteschellen (H31 - *clamp brackets*) neben den Klammern dienen dazu, die seitliche Balance einzustellen. Positionieren Sie die Beinhalterung je nach Wadengröße so in dem Halteschellenschlitz an der Klammer, dass die Stelzen im angeschnallten Zustand gerade stehen, und ziehen die Schraube gut fest. Bei großen Waden weiter nach außen setzen.

3. Höhenverstellung

Entfernen Sie die Flügelschraubbolzen (H42 - *wing bolts*). Heben Sie die Stelzenbeine (H47 - *stilt legs*) gleichmäßig zur gewünschten Höhe an. Richten Sie die Löcher der Stelzenbeine an den Löchern der inneren Führung aus und ziehen Sie die Flügelschrauben gut fest.

Kontrolle vor Inbetriebnahme

Vergewissern Sie sich, dass die Stelzen keine Beschädigung aufweisen, nicht übermäßig abgenutzt sind und alle Schrauben festgezogen sind. Kontrollieren Sie besonders die gesamten Rohre der Beinhalterung, die Gurtbänder und die Flügelschrauben. Vergewissern Sie sich, dass der Boden vor Ihnen frei ist und heben Sie Ihre Füße beim Gehen gut an, damit Sie nicht stolpern und Sie nicht zu Fall kommen.

Eventuell benötigtes Werkzeug sollten Sie vorher in eine Umhängetasche stecken, damit Sie es später nicht vom Boden aufheben müssen.

Wartung

KONTROLLIEREN SIE VOR GEBRAUCH IHRE STELZEN AUFMERKSAM:

Ölen oder fetten Sie die Hauptfedern regelmäßig leicht ein.

ERSETZEN SIE JEDES BESCHÄDIGTE BZW. ABGENUTZTE TEIL VOR INBETRIEBNAHME.

KONTROLLIEREN SIE VOR ALLEM:

Beschädigte Bestandteile

Stopfmuttern und Flügelschrauben

Haltegurte

Alle Bestandteile sind austauschbar. Stellen Sie den Stelzentyp fest (siehe technische Daten) und entnehmen die Teilenummer von der Teilleiste (parts list).

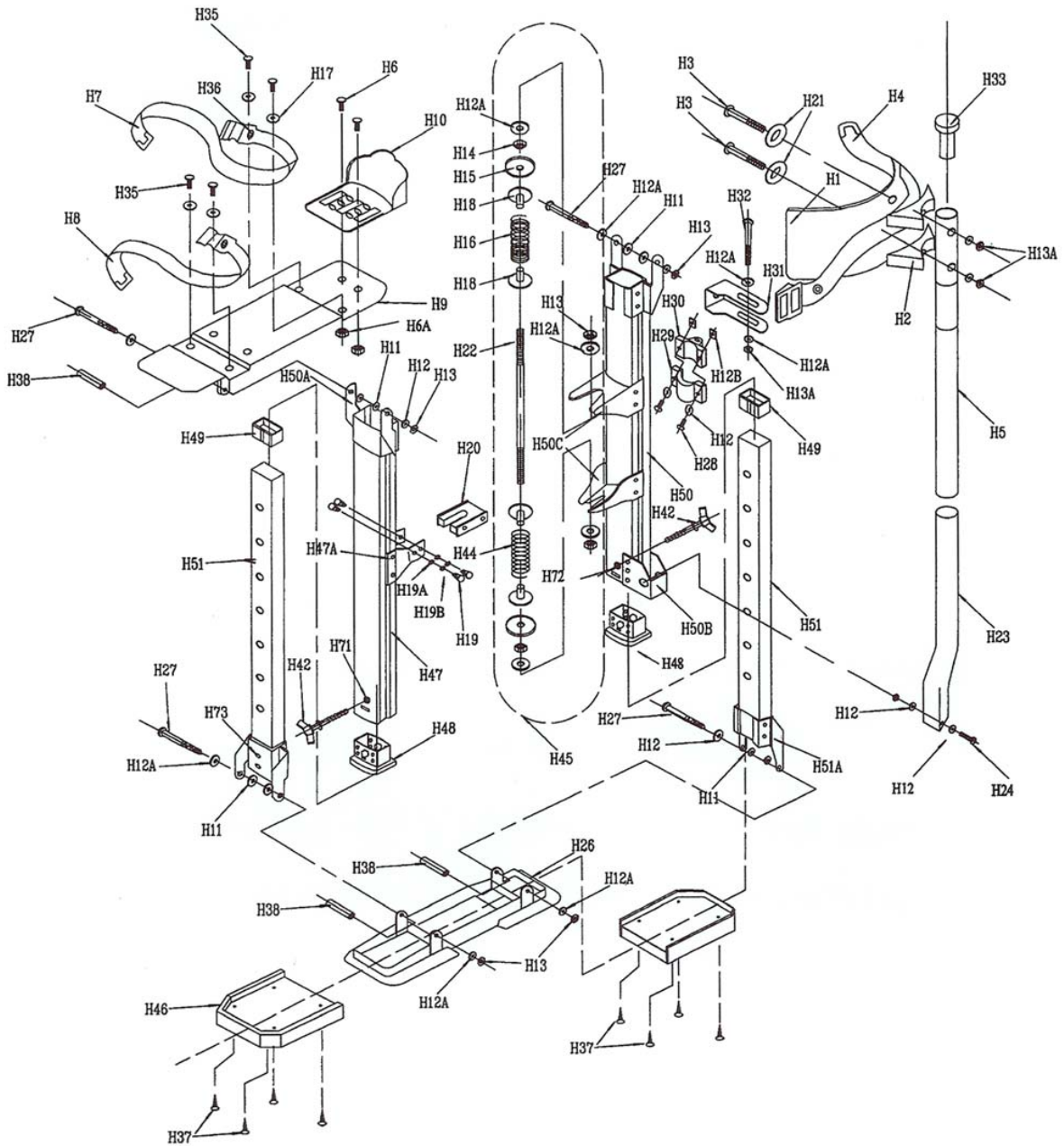
TS-STILTS PARTS LIST

Number	Name
H1	Leg Band With Pads (H21, sponge)
H2	Leg Band Spacer
H3	1/4"-20*2 1/16" Flat Head Machine Screw With Lock Nut
H4	Leg Strap With Buckle
H5-1523	1 1/8" Upper Strut Tube (only for SH 1523)
H5-1830	1 1/8" Upper Strut Tube (only for SH 1830)
H5-2440	1 1/8" Upper Strut Tube (only for SH 2440)
H6	No. 10-24*1/2" Machine Screw With Nut
H6A	1/4"-20*3/16" Nylon Lock Nut
H7	Arch Strap (long) With Self Locking Buckle
H8	Toe Strap (short) With Self Locking Buckle
H9	Nylon Foot Plate
H10	Adjustable Heel Bracket
H11	Nylon Leg Bearing
H12	1/4" Flat Washer
H12A	1/4" Flat Wider Washer
H12B	1/4"-20 Square Nut
H13	1/4"-20*H8 Nylon Lock Nut
H13A	1/4"-20*H5 Nylon Lock Nut
H14	1/4"-20*H5 Hex Nut
H15	Spring Adjuster
H16	Upper Coil Spring (Dark brown)
H17	3/4"*7/32" Strap Mounting Metal Plate
H18	Nylon Spring Bearing
H19	3/8" Self Threading Screw
H19A	3/16" Flat Washer
H19B	3/16" Lock Washer
H20	Spring Divider
H21	1 3/16"*5/16" Large Leg Band With Pads Washer
H22	1/4"-20*8" Stud Threaded At Both Ends
H23-1523	Inter-Lock 1" O. D. Lower Strut Tube (only for SH1523)
H23-1830	Inter-Lock 1" O. D. Lower Strut Tube (only for SH1830)
H23-2440	Inter-Lock 1" O. D. Lower Strut Tube (only for SH2440)
H24 / H28 / H32	1/4"-20*1 9/16" Half-threaded Cap Screw With Lock Nut
H24A	1/4"-20*1/2" Threaded Cap Screw With Lock Nut
H26	Nylon Floor Plate
H27	1/4"-20* 3 1/8" Cap Screw
H27A	1/4"-20* 3" Cap Screw
H29 / H30	Round-Lock Tube Clamp (L) / (R)
H31	Metal Clamp Bracket (2 mm Thickness)
H33	Upper Strut Tube Cap Plug
H35	Strap Mounting Screw
H36	Strap Washer
H37	Sole Mounting Screw
H38	Strap Mounting Nylon Sleeve
H42	1/4"-20* 1 9/16" Wing Bolt With Lock Washer
H44	Lower Coil Spring (Zinc Plated)
H46	Replaceable Sole With Screws (for Nylon Floor Plate)
H47-1523	Forward Adjustable Leg Extrusion (only for SH1523)
H47-1830	Forward Adjustable Leg Extrusion (only for SH1830)
H47-2440	Forward Adjustable Leg Extrusion (only for SH2440)

Number	Name
H47A	Center Spring Assembly Bracket
H48	Downward Huge Nylon Sleeve
H49	Upward Small Nylon Sleeve
H50A	Upper Foot Pad Attachment Bracket
H50B	Inter-Lock Bracket
H50C	Upper & Lower Spring Assembly Bracket
H51-1523	Inner leg Tube (only for SH1523)
H51-1830	Inner Extention Tube (only for SH1830)
H51-2440	Inner Extention Tube (only for SH2440)
H51A	Lower Foot Pad Attachment Bracket
H71	Wing Bolt Unthreaded Rivet Nut Guide (O/S Pan #45 & 50)
H72	Wing Bolt Threaded Rivet Nut (I/S Part #47 & 50)
H73	Long Rivets
H74	Middle Rivets
H75	Short Rivets
H45	Entire Spring Assembly (One Stilts) Includes H12, H13, H14, H15, H16, H18, H22, H44
H50-15L	Inter-Lock Rear Outward Leg Extension (only for SH1523) Left Side Includes H47-1523, H50A, H50B, H50C, H71, H72, H74, H75
H50-18L	Inter-Lock Rear Outward Leg Extension (only for SH1830) Left Side Includes H47-1830, H50A, H50B, H50C, H71, H72, H74, H75
H50-24L	Inter-Lock Rear Outward Leg Extension (only for SH2440) Left Side Includes H47-2440, H50A, H50B, H50C, H71, H72, H74, H75
H50-15R	Inter-Lock Rear Outward Leg Extension (only for SH1523) Right Side Includes H47-1523, H50A, H50B, H50C, H71, H72, H74, H75
H50-18R	Inter-Lock Rear Outward Leg Extension (only for SH1830) Right Side Includes H47-1830, H50A, H50B, H50C, H71, H72, H74, H75
H50-24R	Inter-Lock Rear Outward Leg Extension (only for SH2440) Right Side Includes H47-2440, H50A, H50B, H50C, H71, H72, H74, H75
H50-15F	Inter-Lock Front Outward Leg Extension (only for SH1523) Includes H47-1523, H47A, H50A, H71, H72, H74
H50-18F	Inter-Lock Front Outward Leg Extension (only for SH1830) Includes H47-1830, H47A, H50A, H71, H72, H74
H50-24F	Inter-Lock Front Outward Leg Extension (only for SH2440) Includes H47-2440, H47A, H50A, H71, H72, H74
H51-15I	Inner Leg Extension Tube (only for SH1523) Includes H51-1523, H51A, H73
H51-18I	Inner Leg Extension Tube (only for SH1830) Includes H51-1830, H51A, H73
H51-24I	Inner Leg Extension Tube (only for SH2440) Includes H51-2440, H51A, H73



Stilts Diagram



Beachten Sie:

Achten Sie darauf, dass die Haltegurte immer fest angezogen und gesichert sind.

Befestigen Sie beim Anlegen der Stelzen immer zuerst den oberen Beimgurt.

Achten Sie darauf, dass sich nichts an den Sohlen befindet, das die Bodenhaftung beeinträchtigen könnte.

Laufen Sie nur auf festem Untergrund und ebenem Terrain.

Achten Sie auf Löcher und Unebenheiten im Boden.

Laufen Sie ausschließlich vorwärts. Laufen Sie z. B. einen Halbkreis, um sich umzudrehen.

Nehmen Sie die Stelzen beim Treppensteigen ab.

Nehmen Sie die Hilfe anderer in Anspruch, um Gegenstände vom Boden aufzuheben.

! Achtung:

Laufen Sie nicht ohne entsprechende Einweisung auf Stelzen.

Benutzen Sie keine Stelzen, die Beschädigungen aufweisen.

Laufen Sie nicht auf öligem oder rutschigem Untergrund, z. B. feuchte Fliesen oder eine feuchte Stelzensohle auf glattem Untergrund.

Laufen Sie nicht auf sandigem, felsigem, unebenem, matschigem oder extrem weichem Untergrund.

Laufen Sie nicht zwischen losen Leitungen, Seilen, elektrischen Kabeln, auf Glasscherben oder über weitere Hindernisse.

Laufen Sie nicht auf Gerüsten, Bänken, Planken und Schemeln usw.

Tragen Sie keine schweren Lasten, während Sie Stelzenlaufen.

Rennen Sie nicht mit Stelzen.

Tragen Sie keine Stelzen, die höher sind als nötig.

Laufen Sie nicht unter Einfluss von Drogen oder Alkohol auf Stelzen.